

АКАДЕМИЯ НАУК СССР

3
ТРУДЫ
ВСЕСОЮЗНОГО
ЭНТОМОЛОГИЧЕСКОГО
ОБЩЕСТВА,

ТОМ
61

6074

зять Ваш адрес.

595-7100
B-809

ЗАКАЗ № 1 4
78347

1. Название журнала (книги) Тр. Всес.
на языке оригинала Энтомолог. оца

Вид копирования			
М	К	Ф	ФШ
К-во копий			10
К-во экз.	1		

257
Год 19 79 Том 61 № (м-ц) _____ СТР. _____

Автор Траковский Ф.Н.
Название статьи Ковови вид кувшинової фари L. maculatus
A. Biecko (Orth. Tett.) с J. maculatus Tonn-Morav

115
15

Описанный вид своеобразен и близких к нему видов нет. У половых придатков сравниваемого вида *C. grandifolia* Tshernova небольшие титилляторы и очень небольшая 2-я пара выростов (рис. 2), но внешний край лопасти закругленный. Кроме того, у *C. grandifolia* передний край крыла с сильно окаймленными поперечными жилками. Среди Японских видов некоторое сходство в окраске имеется с *C. vernalis* Imanishi, 1935, но лопасти пениса расположены далеко друг от друга, а титилляторы на схематичном рисунке автором этого вида совсем не показаны (рис. 3). Байкова (1974, Энтом. обзор., 53, 4) без текста приводит рисунок гениталий *C. vernalis* из бассейна Енисея, не имеющий никакого сходства с таковыми вида Иманиси (рис. 4). Таким образом, по виду *C. vernalis* имеется несовершенное описание и крайне ненадежные сведения.

11-12

УДК 595.728 (575.23)

**НОВЫЙ ВИД КУЗНЕЧИКОВ РОДА *LITHOXENUS*
В. ВИЕНКО (ORTHOPTERA, TETTIGONIIDAE)
С ЗАПАДНОГО ТЯНЬ-ШАНЯ**

Ф. Н. Правдин

Институт эволюционной морфологии и экологии животных
им. А. Н. Северцова АН СССР, Москва



Род *Lithoxenus* установлен Г. Я. Бей-Биенко в 1951 г., к нему были отнесены три вида, распространенные в горах Северного и Внутреннего Тянь-Шаня. Ниже описывается новый вид этого рода, найденный в Чаткальском хребте.

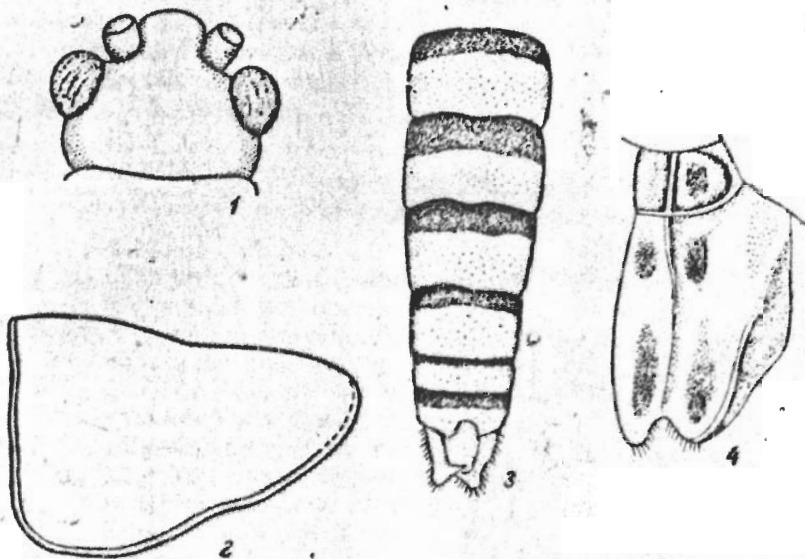


Рис. 1—4. *Lithoxenus nigrofasciatus* sp. n., голотип, ♂. 1 — голова сверху, 2 — переднеспинка сбоку, 3 — конец брюшка сверху, 4 — генитальная пластинка снизу.

***Lithoxenus nigrofasciatus* Pravdin, sp. n.**

С а м е ц (голотип). Тело крупное. Голова в профиль немного выдается над переднеспинкой: верхняя темени почти вдвое шире 1-го членика усиков, слегка перегнута у основания (рис. 1), вниз сильно сужена; поперечный диаметр глаз уже максимальной ширины верхней темени.

Переднеспинка с выпуклым диском, округло переходящим в боковые лопасти; задний скошенный край боковых лопастей почти прямой, с очень

слабой плечевой выемкой (рис. 2). Надкрылья укороченные, не заходят за 1-й сегмент брюшка, почти полностью прикрыты переднеспинкой так, что видны только их задние боковые части. Все бедра снизу с одиночными слабыми шипами. Задние бедра в основании сильно расширены, с середины значительно утончаются. Задние голени сжаты с боков; шипы по обоим верхним краям задней голени в количестве 29—31 на каждом крае, в основании голени они мелкие, по направлению к вершине постепенно увеличиваются; задние лапки короче переднеспинки, с короткими подошвенными лопастинками на 1-м членике.

Последний тергит брюшка поперечный со срединной выемкой, разделяющей две выступающие короткие лопасти. Церки Г-образные, с сильно оттянутым внутрь остроконечным зубцом, густо покрыты волосками (рис. 3). Генитальная пластинка с треугольной выемкой в середине заднего края; нижняя плоскость пластинки по бокам с резкими неполными килями (рис. 4).

Окраска тела буровато-палевая. Глаза светло-коричневые с темными штрихами. Переднеспинка с бледным мраморным рисунком, нижний край боковых лопастей без светлой каймы. Надкрылья темные с палевыми жилками. Брюшко с черными поперечными полосами на 5—10-м тергитах (рис. 3). Церки желтоватые с темной вершиной остроконечного зубца.

М а т е р и а л. Западный Тянь-Шань. Чаткальский хр.: 1 ♂ (голотип), Сарычелекский заповедник, 20 VII 1965; 1 ♂, окр. пос. Караван, 3 VII 1965 (М. Черняховский).

Встречается единично на каменисто-щебнистых склонах. Ранее личинка этого вида была зарегистрирована нами в составе петрофильной ортоптеронидной группировки предгорий северо-восточной части Чаткальского хребта как *L. grandis* (Правдин, Черняховский, 1971, Уч. зап. кафедры зоол. и дарвинизма МГУ им. В. И. Ленина, 465).

Голотип хранится в Зоологическом институте АН СССР в Ленинграде.

Отличия нового вида от других видов *Lithoxenus* представлены в определенной таблице.

ОПРЕДЕЛИТЕЛЬНАЯ ТАБЛИЦА ВИДОВ РОДА *LITHOXENUS* В. BIENKO, 1965

- 1 (4). Задние голени по обоим верхним краям несут не менее чем по 27 (27—33) шипов на каждом крае.
- 2 (3). Последний тергит брюшка короткий без выступающих на заднем крае лопастей; в основании с черной поперечной полосой. Остальные тергиты брюшка без черной поперечной полосы в основании. — Внутренний Тянь-Шань: р. Сусамыр *L. grandis* (Tarb.)
- 3 (2). Последний тергит брюшка с выемкой, разделяющей две выступающие короткие лопасти; черные поперечные перевязи в основании тергитов имеются на 5—10-х сегментах брюшка (рис. 4). — Западный Тянь-Шань: Чаткальский хр. *L. nigrofasciatus* sp. n.
- 4 (1). Задние голени по обоим верхним краям несут не более чем по 26 (18—26) шипов на каждом крае.
- 5 (6). Шипы на верхней стороне задних голеней в количестве 18—19 на каждом крае. Задний скошенный край боковых лопастей переднеспинки прямой, без плечевой выемки. — Северный Тянь-Шань: хр. Сюгаты; Внутренний Тянь-Шань: бассейн р. Нарына, близ г. Нарына *L. heptapotamicus* (Pyl.)
- 6 (5). Шипы на верхней стороне задних голеней в количестве 22—26 на каждом крае. Задний скошенный край боковых лопастей переднеспинки с явственной плечевой выемкой. — Северный Тянь-Шань: Киргизский хр., Таласский Алатау, Каратау . . . *L. miramae* (Velt.)