

Л. А. Мищенко

НОВЫЕ ВИДЫ КУЗНЕЧИКОВ (ORTHOPTERA, TETTIGONIIDAE) ИЗ ТАДЖИКИСТАНА

При изучении коллекционных материалов Зоологического института Академии Наук СССР по прямокрылым насекомым Таджикистана автор обнаружил четыре новых, описываемых ниже, вида кузнечиковых; два из них относятся к родам *Paradrymadusa* Herm. и *Platypleis* Fieb., а два — к особому новому роду *Tadzhikia* Mistshenko, gen. n.

Все эти виды являются несомненными эндемиками Таджикистана. Нахождение здесь представителей родов *Paradrymadusa* Herm. и *Platypleis* Fieb., обильно представленных в Средиземноморье, свидетельствует о явственном влиянии средиземноморских элементов на формирование фауны Таджикистана. В то же время наличие в таджикских горах нового рода *Tadzhikia* Mistshenko, gen. n., близкого к роду *Bergiola* Stshelk. и его родичам, распространенным в пустынях Средней Азии, Монголии и сопредельных стран, указывает на проникновение в Таджикистан элементов пустынной фауны.

Типы новых видов хранятся в Зоологическом институте Академии Наук СССР.

Paradrymadusa hissarica Mistshenko, sp. n. (рис. 1)

♂. Тело стройное, крупных размеров. Голова большая, округлая. Глаза неправильно овальные, маленькие, слабо выдающиеся в стороны; больший диаметр глаза едва превышает его меньший диаметр. Темп выпуклое; его вершина узкая, слабо выдающаяся вперед; ее наибольшая ширина в 1.5 раза превосходит наибольшую ширину 1-го членика усиков. Переднеспинка слабо выпуклая, короткая, в профиль у середины слабо вдавленная; передняя часть с ясной поперечной бороздкой; задний край почти прямой, слабо закругленный; боковые лопасти трапециевидные, к нижнему краю суженные, с дуговидно-выемчатым задним краем. Среднеспинка с ясным срединным округлым бугорком. Надкрылья короткие, едва заходящие за задний край 1-го брюшного тергита, на спине налегающие друг на друга; вершина надкрылья широко закругленная; жилкование густое. Средние бедра по наружному краю нижней стороны с 2—3 шипиками, по внутреннему краю нижней стороны с 1—2 шипиками; нижняя коленная лопасть по внутренней стороне с 1 маленьким шипиком. Задние бедра короткие и толстые; длина бедра в 4.7—4.9 раз превышает его наибольшую ширину; нижняя сторона по наружному краю с 9—10 шипиками, а по внутреннему краю с 7—8 шипиками. Задние голени незначительно длиннее задних бедер. Последний тергит брюшка — по середине заднего срединного трапециевидного выступа с дуговидным

неглубоким вырезом. Церки короткие, толстые, к основанию слабо суженные; вершина церка треугольная, заостренная; наружная сторона у вершины слабо вогнутая; внутренняя сторона вблизи вершины с длинным тонким заостренным изогнутым кверху зубцом; задняя сторона косая, дуговидно-вогнутая. Генитальная пластинка с 2 боковыми широкими дуговидно изогнутыми киями и обычно с очень слабым срединным

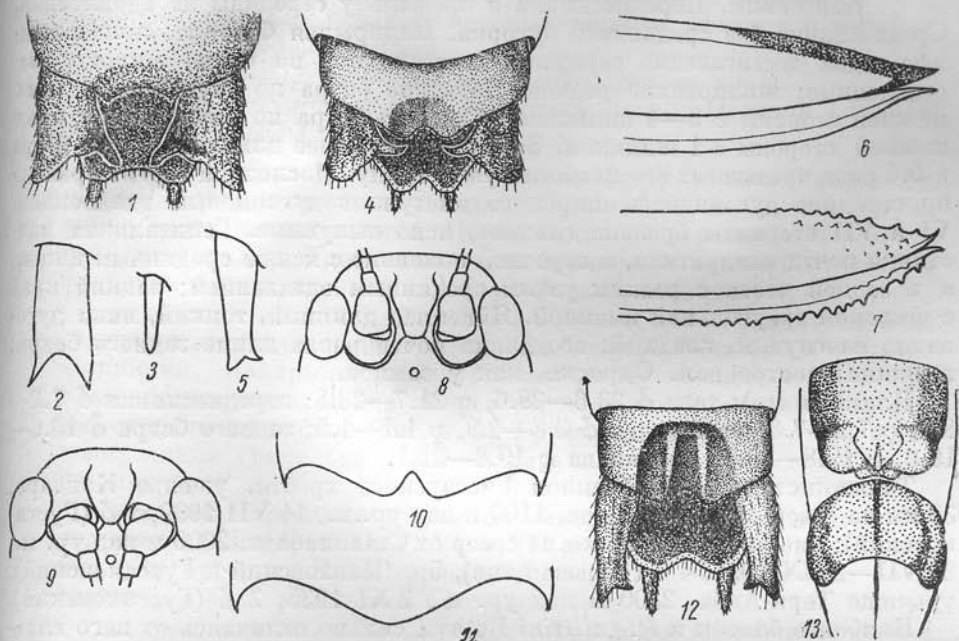


Рис. 1—13. 1 — *Paradrymadusa hissarica* Mistshenko, sp. n., ♂, тип. Верхняя брюшка сверху; 2 — *Uvarovina daurica* (Uv.), ♂. Левый церк сверху; 3 — *Uvarovina daurica* (Uv.), ♂. Левый грифелек сверху; 4 — *Tadzhikia pavlovskii pavlovskii* Mistshenko, gen., sp. et subsp. n., ♂, тип. Вершина брюшка сверху; 5 — *Bergiola balchashica* (Stshelk.), ♂. Левый церк сверху; 6 — *Tadzhikia pavlovskii pavlovskii* Mistshenko, gen., sp. et subsp. n., ♀, аллотип. Вершина яйцеклада сбоку; 7 — *Bergiola balchashica* (Stshelk.), ♀. Вершина яйцеклада сбоку; 8 — *Tadzhikia pavlovskii pavlovskii* Mistshenko, gen., sp. et subsp. n., ♀, аллотип. Верхняя часть головы спереди; 9 — *Tadzhikia pavlovskii ornata* Mistshenko, gen., sp. et subsp. n., ♀, аллотип. Верхняя часть головы спереди; 10 — *Tadzhikia pavlovskii ornata* Mistshenko, gen., sp. et subsp. n., ♀, аллотип. Задний край последнего тергита брюшка сверху; 11 — *Tadzhikia beybienkoi* Mistshenko, gen. et sp. n., ♀, тип. Задний край последнего тергита брюшка сверху; 12 — *Platycleis sogdiana* Mistshenko, sp. n., ♂, тип. Верхняя брюшка сверху; 13 — *Platycleis sogdiana* Mistshenko, sp. n., ♀, аллотип. VII стернит брюшка и генитальная пластинка снизу.

килем, иногда отсутствующим; задний край с резкой дуговидной срединной вырезкой.

Основная окраска коричнево-желтая. Лоб с черной узкой поперечной полосой, проходящей через глаза и основания усиков до заднего края головы. Затылок в задней части с черной узкой поперечной полосой. Переднеспинка у верхней черной части заднего края боковых лопастей с маленьким черным продольным пятном. Нижняя часть эпистерн переднеспинки, верхняя часть эпимер и эпистерн среднеспинки и верхняя часть эпистерн заднеспинки черные. Надкрылья с черными жилками.

Все бедра с темной вершиной и с черным предвершинным кольцом; их нижняя сторона у основания черных шипиков с черным пятном. Задние бедра в основной части наружной стороны с 2 черными пятнами, внутренняя сторона бедра вблизи середины с черным пятном. Все голени у основания с черным кольцом или пятном. Задние голени в верхней части нижней стороны у основания черных шипов с черным пятном.

♀. Как самцы. Переднеспинка в профиль у середины не вдавленная. Среднеспинка без срединного бугорка. Надкрылья боковые, лопастивидные, едва достигающие середины заднеспинки, на спине широко поставленные; жилкование редкое. Передние бедра по внутреннему краю нижней стороны с 3—4 шипиками. Средние бедра по внутреннему краю нижней стороны с 1 шипиком. Задние бедра более длинные; длина бедра в 5.4 раза превышает его наибольшую ширину. Последний тергит брюшка по середине дуговидного широкого выступа с дуговидным вдавлением. VI и VII стерниты брюшка гладкие, ясно выпуклые. Генитальная пластинка почти квадратная, в передней половине с ясным срединным килем, а в задней части с резким узким срединным вдавлением; задний край с широкой треугольной выемкой. Яйцеклад длинный, тонкий, вниз дуговидно изогнутый, гладкий; его длина почти равна длине заднего бедра; вершина заостренная. Окраска, как у самцов.

Длина (в мм): тела ♂ 23.6—28.6, ♀ 21.7—26.8; переднеспинки ♂ 7.2—8.4, ♀ 7.2—7.8; надкрылья ♂ 3.8—4.8, ♀ 1.1—1.5; заднего бедра ♂ 16.6—19.6, ♀ 19.8—20.8; яйцекада ♀ 19.8—21.1.

Таджикистан: южный склон Гиссарского хребта, ущелье Кондара, 30 км на север от Сталинабада, 1100 м над ур. м., 14 VII 1939, 1 ♂ (Гуссаковский); кишлак Квак, 35 км на север от Сталинабада, 2000 м над ур. м., 20 VII—22 IX 1937, 4 ♂ (включая тип), 5 ♀ (Павловский и Гуссаковский); урочище Тери-Акба, 2200 м над ур. м., 2 XI 1935, 2 ♂ (Гуссаковский).

Наиболее близок к *P. galitzini* Retov., сильно отличаясь от него главным образом едва заходящими за задний край 1-го тергита брюшка надкрыльями самца, более короткими задними бедрами обоих полов и изогнутым зубом церков самца.

Tadzhikia Mistshenko, gen. n.

Тело средней величины, умеренно коренастое. Голова большая, округлая. Вершина темени узкая; ее наибольшая ширина едва превышает наибольшую ширину 1-го членика усика. Переднеспинка выпуклая, короткая, к заднему краю не расширенная, в передней части с ясной поперечной бороздкой; срединного киля и боковых килей нет; задний край слабо закругленный, почти прямой; боковые лопасти по заднему краю с ясным плечевым дуговидным вдавлением. Надкрылья очень короткие; у самца на спине налегающие друг на друга и едва достигающие 1-го тергита брюшка, а у самки боковые, лопастивидные, незначительно заходящие за среднеспинку; жилки толстые. Все бедра по нижней стороне с мелкими шипиками; нижняя коленная лопасть бедер на вершине с 1—2 мелкими шипиками. Задние голени незначительно длиннее задних бедер; шпоры короткие, не достигающие $\frac{1}{3}$ 1-го членика задних лапок. Подошвенные лопасти 1-го членика задних лапок короткие, достигающие $\frac{1}{3}$ 1-го членика. Переднегрудь невооруженная. Среднегрудь с короткими широко закругленными лопастями. Заднегрудь с узкими треугольными лопастями; края лопастей округлые. V, VI и VII стерниты брюшка самки гладкие, без бугорков. Церки самца короткие, толстые, у внутреннего вершинного угла с умеренно коротким тонким изогнутым

заостренным зубцом. Генитальная пластинка самки поперечная, у заднего края с тупым треугольным срединным бугорком. Грифельки самца короткие и толстые; длина грифелька в 1.5—3 раза превышает его наибольшую ширину. Яйцеклад самки короткий, значительно короче заднего бедра, кверху слабо загнутый; края в вершинной части без зубцов, почти гладкие, только с очень мелкими бугорками. Основная окраска желтая, коричневато-желтая или серая, с мелкими темными пятнами и точками. Лоб светлый или с черным пятном.

Тип рода: *Tadzhikia pavlovskii* Mistshenko, gen. et sp. n.

Близок к родам *Uvarovina* Rme. и *Bergiola* Stshelk. Отличия *Tadzhikia* от этих родов видны из следующей таблицы.

- | | | |
|--------|--|--------------------------------------|
| 1 (2). | Нижняя сторона передних и средних бедер у обоих полов без шипов. Надкрылья самки заходят за задний край заднеспинки, на спине почти соприкасаются. Церки самца на вершине с 2 резкими зубцами (рис. 2). Грифельки самца длинные и тонкие; длина грифелька в 4 раза превышает его наибольшую ширину (рис. 3) | Uvarovina Rme. |
| 2 (1). | Нижняя сторона передних и средних бедер у обоих полов с ясными шипиками. Надкрылья самки боковые, едва заходящие за задний край среднеспинки. Церки самца у вершины или у середины внутренней стороны с 1 зубцом (рис. 4, 5). Грифельки самца короткие и толстые; длина грифелька в 1.5—3 раза превышает его наибольшую ширину (рис. 4). | |
| 3 (4). | Церки самца короткие и толстые; внутренняя сторона церка у середины с зубцом (рис. 4). V, VI и VII стерниты брюшка самки гладкие, без бугорка. Края вершинной части яйцеклада самки почти гладкие, с едва заметными бугорками (рис. 6) | Tadzhikia Mistshenko, gen. n. |
| 4 (3). | Церки самца длинные и узкие; внутренняя сторона церка с зубцом у вершины или вблизи нее (рис. 5). V, VI и VII стерниты брюшка самки с ясным бугорком; бугорок на VII стерните иногда на вершине раздвоенный. Края вершинной части яйцеклада самки с резкими заостренными зубцами (рис. 7) | Bergiola Stshelk. |

***Tadzhikia pavlovskii* Mistshenko, gen. et sp. n. (рис. 4, 6, 8, 9, 10)**

♂. Глаза почти правильно овальные, маленькие, слабо выдающиеся в стороны; больший диаметр глаза едва превышает его меньший диаметр. Надкрылья с редким жилкованием. Задние бедра толстые; длина бедра в 4.8 раза превышает его наибольшую ширину. Последний тергит брюшка у заднего края с короткой срединной бороздкой и по середине заднего срединного трапециевидного выступа с дуговидной вырезкой; внутренние края выступа иногда чуть оттянутые, слабо закругленные. Церки короткие, толстые, слабо суженные к вершине; внутренняя сторона церка посередине с резким загнутым внутрь зубцом. Генитальная пластинка в вершинной части с 2 боковыми киями; задний край посередине с резкой треугольной вырезкой.

Основная окраска почти одноцветная, желто-коричневая. Лоб иногда с большим срединным темноватым пятном. Переднеспинка сверху с черными точками; боковые лопасти со слабым буроватым рисунком. Все бедра с черноватой предвершинной перевязью; нижняя сторона с черноватыми пятнами, расположенными вдоль боковых килей, и с черными шипиками. Основание почти всех шипов нижней стороны задних голеней черное. Задние края тергитов брюшка с мелкими черноватыми пятнами.

♀. Как самцы, крупнее. Последний тергит брюшка по заднему краю с 2 треугольными выступами; промежуток между выступами треугольный. Генитальная пластинка короткая, поперечная, выпуклая, у середины заднего слабо волнистого края с треугольным бугорком; бугорок со срединной неглубокой бороздкой. Яйцеклад у основания сильно расширенный. — Окраска, как у самцов, но темный рисунок почти отсутствует. Лоб всегда без черноватого пятна.

Длина (в мм): тела ♂ 18.4—20.7, ♀ 17.4—22.1; переднеспинки ♂ 4.4—6.1, ♀ 5.6—6.1; надкрылья ♂ 0.7—2.3, ♀ 0.2—0.4; заднего бедра ♂ 14.2—16.9, ♀ 16.6—17.8; яйцеклада ♀ 12.9—14.8.

Таджикистан: южный склон Гиссарского хребта, ущелье Кондара, 30 км на север от Сталинабада, 1100 м над ур. м., 12—29 VIII 1937, 5 ♂ (включая тип), 2 ♀ (Гуссаковский); кишлак Помбачи, Каратегин, 14 VIII 1936, 2 ♂, 1 ♀ (Гуссаковский).

Вид назван именем крупнейшего паразитолога акад. Е. Н. Павловского, неумолимого исследователя фауны Средней Азии, особенно Таджикистана.

Tadzhikia pavlovskii pavlovskii Mistshenko, gen., sp.
et subsp. n. (рис. 4, 6, 8)

♂, ♀. Вершина темени с прямыми боковыми краями. — Основная окраска желто-коричневая. Лоб обычно светлый, только иногда у самца в середине с черноватым пятном, не заходящим на щеки.

Длина (в мм): тела ♂ 19.7—20.7, ♀ 17.4—22.1; переднеспинки ♂ 5.9—6.1, ♀ 5.6—6.1; надкрылья ♂ 1.2—2.3, ♀ 0.2—0.3; заднего бедра ♂ 16.0—16.9, ♀ 16.6—17.7; яйцеклада ♀ 12.9—14.1.

Таджикистан: южный склон Гиссарского хребта, ущелье Кондара, 30 км на север от Сталинабада, 1100 м над ур. м., 12—29 VIII 1937, 5 ♂ (включая тип), 2 ♀ (Гуссаковский).

Tadzhikia pavlovskii ornata Mistshenko, gen., sp.
et subsp. n. (рис. 9, 10)

♂, ♀. Вершина темени с дуговидно выдающимися боковыми краями. — Основная окраска сероватая. Лоб всегда с большим черным пятном, заходящим на щеки.

Длина (в мм): тела ♂ 18.8—19.4, ♀ 21.3; переднеспинки ♂ 4.4—5.3, ♀ 5.8; надкрылья ♂ 0.7—1.6, ♀ 0.4; заднего бедра ♂ 14.2—15.3, ♀ 17.8; яйцеклада ♀ 14.8.

Таджикистан: кишлак Помбачи, Каратегин, 14 VIII 1936, 2 ♂ (включая тип), 1 ♀ (Гуссаковский).

Tadzhikia bey-bienkoi Mistshenko, gen. et sp. n. (рис. 11)

♀. Глаза правильно овальные, маленькие, слабо выдающиеся в стороны; больший диаметр глаза незначительно превышает его меньший диаметр. Задние бедра толстые; длина бедра в 5 раз превосходит его наибольшую ширину. Последний тергит брюшка цельный, слабо выдающийся. Генитальная пластинка короткая, поперечная, вдавленная, у середины заднего волнистого края с треугольным бугорком; бугорок со срединной глубокой бороздкой; боковые кили слабые. Яйцеклад у основания слабо расширен.

Основная окраска почти одноцветная, серая. Весь лоб черный. Переднеспинка с черными точками; боковые лопасти с черноватым рисунком. Бедра с черноватой предвершинной перевязью; нижняя сторона бедер с черными шипиками. Основание почти всех шипов нижней стороны задних голеней черное. Задний край тергитов брюшка с мелкими черными пятнами.

Длина (в мм): тела ♀ 20.3; переднеспинки ♀ 5.2; надкрылья ♀ 0.2; заднего бедра ♀ 16.8; яйцеклада ♀ 12.4 мм.

Таджикистан: кишлак Яхон, Гармской области, 29 VIII 1896, 1 ♀ (тип) (Баршевский).

Очень близок к *T. pavlovskii* Mistshenko, gen. et sp. n., резко отличаясь от него главным образом цельным последним тергитом брюшка самки.

Назван именем Г. Я. Бей-Биенко, автора многочисленных работ по прямокрылообразным насекомым.

***Platycleis sogdiana* Mistshenko, sp. n. (рис. 12, 13)**

♂. Тело средних размеров, коренастое. Глаза почти круглые, маленькие, слабо выдающиеся в стороны; больший диаметр глаза едва превышает его меньший диаметр. Темя широкое, выпуклое; наибольшая ширина вершины темени в 2—2.5 раза превосходит наибольшую ширину 1-го членика усиков. Переднеспинка плоская, короткая, у переднего края со слабой поперечной бороздкой, у середины с V-образной короткой поперечной бороздкой; боковые кили слабые; задняя часть с ясным срединным килем; задний край широко закругленный; боковые лопасти трапециевидные, сильно суженные к нижнему краю, со слабо дуговидно вырезанным задним краем. Надкрылья короткие, достигающие середины 11-го тергита брюшка, на спине налегающие друг на друга; вершина закругленная; жилкование редкое. Задние бедра толстые; длина бедра в 4.3—4.5 раза превышает его наибольшую ширину. Задние голени значительно короче задних бедер. Последний тергит брюшка с резким узким срединным вдавлением, ограниченным 2 ясными поперечными киями и по заднему краю с треугольной срединной глубокой выемкой. Церки длинные, стройные, слабо дуговидно изогнутые, слабо суженные к вершине; внутренняя сторона церка у заостренной треугольной вершины с коротким заостренным изогнутым зубцом. Генитальная пластинка продольная, с ясным срединным килем; задняя часть с резкими боковыми киями; задний край с резкой треугольной вырезкой. Грифельки тонкие и длинные, конусовидные; длина грифелька в 4 раза превосходит его наибольшую ширину.

Основная окраска серо-бурая. Голова, боковые лопасти переднеспинки, бедра и бока брюшка с черным рисунком.

♀. Как самцы, крупнее. VII стернит брюшка в задней части с ясным срединным килем; задний край округло-выемчатый, с 2 округлыми боковыми выступами. Генитальная пластинка короткая, поперечная, с продольной срединной бороздкой; задний край резко округло-выемчатый. Яйцеклад короткий, серповидный, заостренный, у основания толстый. — Окраска, как у самцов. Основание яйцеклада светлое.

Длина (в мм): тела ♂ 18.3—22.2, ♀ 25.2—27.9; переднеспинки ♂ 6.0—6.4, ♀ 5.9—6.2; надкрылья ♂ 2.9—3.5, ♀ 2.7—2.9; заднего бедра ♂ 15.4—16.3, ♀ 16.9—17.2; яйцеклада ♀ 10.0—10.2 мм.

Таджикистан: южный склон Гиссарского хребта, ущелье Кондара, 30 км на север от Сталинабада, 1100 м над ур. м., 14 VII—8 IX 1937,

3 ♀ (Гуссаковский); Зидды, 1700 м над ур. м., 1936, 1 ♀ (Крыжановский); урочище Квак, 35 км на север от Сталинабада, 2000 м над ур. м., 20 VII—22 IX 1937, 3 ♂ (включая тип), 1 ♀, 2 нимфы, 13 VII 1938, 1 ♂ (Павловский и Гуссаковский); урочище Руидашт, 40 км на север от Сталинабада, 3000 м над ур. м., 23 VII 1937, 1 ♂ (Гуссаковский); кишлак Гушары, 50 км на север от Сталинабада, 2400 м над ур. м., 23 VII 1937, 3 ♀ (Гуссаковский); Гафилъбад, верховья р. Лючоб, 16 VII—13 VIII 1940, 4 ♂ (Гуссаковский); урочище Кок-Куль вблизи Гафилъбада, 3000 м над ур. м., 20—22 VIII 1940, 1 ♂, 1 ♀ (Гуссаковский).

Наиболее близок к *P. pamirica* (Rme.), отличаясь от него более широкими и более короткими надкрыльями обоих полов, достигающими только середины II-го тергита брюшка; толстыми и короткими задними бедрами обоих полов; узким срединным вдавлением последнего тергита брюшка самца; более короткими и толстыми церками самца (длина церка только в 3 раза превосходит его наибольшую ширину) и резко серповидным яйцекладом самки.

ЛИТЕРАТУРА

Ретовский О. 1888. Beiträge zur Orthopteren-Kunde der Krim. Bull. Soc. Nat. Moscou, 3 : 402—415. — Щелкановцев Я. 1907. Прямокрылые, собранные Балхашской экспедицией в 1903 г. на берегу Балхаша и р. Или. Ежегодн. Зоол. муз. Акад. Наук, XII : 373—383. — Щелкановцев Я. П. 1910. Zur Kenntnis der Gattung *Bergiola*, nom. n. (*Bergiella* Stshelkan. 1907) (Orthoptera, Decticeidae). Русск. Энтом. обозр., X, 1—2 : 50—52. — R a m m e W. 1930. Dermaptera und Orthoptera. Entomologische Ergebnisse der Deutsch-Russischen Alai-Pamir-Expedition 1928. Mitt. Zool. Mus. Berlin, XVI, 2 : 209—214. — R a m m e W. 1939. Beiträge zur Kenntnis der palaearktischen Orthopterenfauna (Tettig. u. Acrid.). III. Mitt. Zool. Mus. Berlin, XXIV, 1 : 41—150.

Зоологический институт
Академии Наук СССР,
Ленинград